

## *Lampetra planeri* (Bloch, 1784)

### La Lamproie de Planer

Poissons, Pétromyzoniformes, Petromyzontidés

#### Description de l'espèce

Le corps nu anguilliforme est recouvert d'une peau lisse dépourvue d'écaillés, sécrétant un abondant mucus.

Le dos est bleuâtre ou verdâtre avec le flanc blanc-jaunâtre et la face ventrale blanche.

Les deux nageoires dorsales sont plus ou moins contiguës chez les adultes matures.

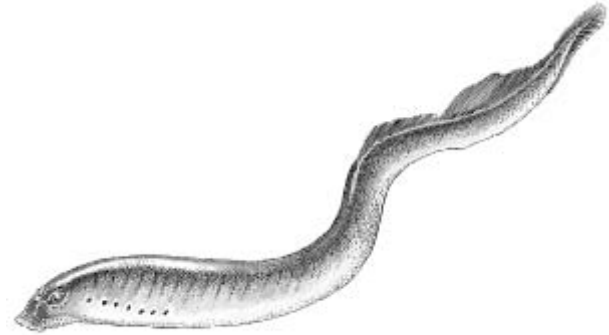
Les yeux sont bien développés ; la bouche infère et circulaire est située au centre d'un disque oral étroit bordé de larges papilles rectangulaires finement dentelées.

Le pore nasal ouvert sur la tête communique avec un sac olfacto-hypophysaire ; en arrière apparaît une plage claire, marquant l'emplacement de l'organe pinéal.

Sept paires de sacs branchiaux ; la plaque maxillaire est large et garnie d'une dent robuste de chaque côté.

La plaque mandibulaire porte 5 à 9 dents arrondies et de même taille ; le disque buccal ne porte des dents labiales que dans sa partie supérieure et au bord.

La taille moyenne est de 9-15 cm (pour 2-5 g), mais peut atteindre 19 cm, les femelles ayant une taille plus grande que les mâles. Les subadultes de couleur brun-jaunâtre ont une nageoire caudale non pigmentée.



atréisie. La phase larvaire est similaire à celle de la Lamproie fluviatile, avec une vie longue des larves enfouies dans les sédiments qui restent en moyenne plus longtemps dans leur terrier (5,5 à 6,5 ans).

#### Activité

De légères migrations amont vers les sites propices sont observées chez la Lamproie de Planer qui peut effectuer des déplacements de quelques centaines de mètres avant la reproduction en mars-avril (février-juin), pour rechercher des zones favorables dans des eaux à 8-11°C.

#### Régime alimentaire

La larve enfouie dans la vase filtre les micro-organismes (diatomées, algues bleues) ; après la métamorphose, qui s'accompagne d'une atrophie de l'appareil digestif, l'adulte qui en résulte ne se nourrit plus.

#### Caractères écologiques

La Lamproie de Planer, contrairement à la Lamproie de rivière et à la Lamproie marine (*Petromyzon marinus*), est une espèce non parasite, vivant exclusivement en eau douce, dans les têtes de bassin et les ruisseaux. Les larves « ammocètes », aveugles, vivent dans les sédiments pendant toute la durée de leur vie larvaire.

#### Confusions possibles

Assez proche morphologiquement des sujets de moins de 20 cm de Lamproie de rivière (*Lampetra fluviatilis*), elle s'en distingue par un plus petit nombre de dents marginales sur le disque buccal ; des dents sur le champ antérieur plus nombreuses et ordonnées, les trois paires de dents circum-orales endolatérales émoussées et les lames infra et supra-orales plus larges. Au stade adulte, tandis que *Lampetra planeri* ne dépasse pas 20 cm, *Lampetra fluviatilis* peut atteindre 45 cm.

#### Caractères biologiques

##### Reproduction

La maturité sexuelle est atteinte à partir d'une taille de 90-150 mm, sans alimentation, après la métamorphose (septembre-novembre) et se poursuit jusqu'au printemps suivant. La reproduction se déroule en avril-mai sur un substrat de gravier et de sable, comme pour la Lamproie de rivière. Le nid, ovale et plus petit (20 cm de large et 10 cm de profondeur), est élaboré avec des graviers et du sable par les deux sexes. Les modalités de reproduction sont semblables à celles de *Lampetra fluviatilis* et plus de 30 individus des deux sexes peuvent s'accoupler ensemble, jusqu'à cent fois par jour. Il n'y a pas de survie des géniteurs après la reproduction.

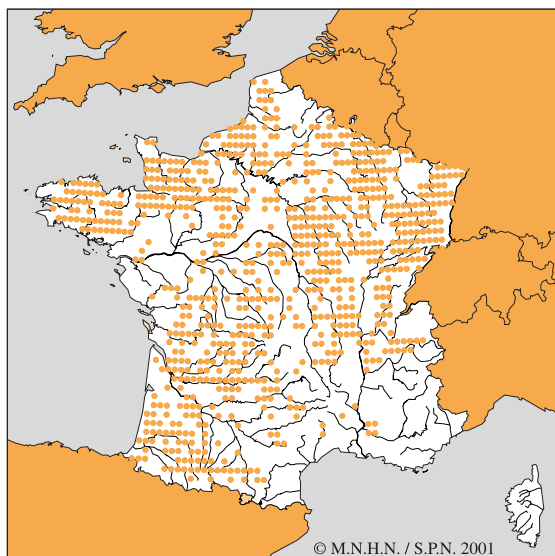
La fécondité est élevée (440 000 ovules/kg) malgré une forte

#### Quelques habitats de l'annexe I susceptibles d'être concernés

3260 - Rivières des étages planitiaire à montagnard avec végétation du *Ranunculion fluitantis* et du *Callitriche-Batrachion* (Cor. 24.4)

3290 - Rivières intermittentes méditerranéennes du *Paspalo-Agrostidion* (Cor. 24.16 et 24.53)

## Répartition géographique



Comme la Lamproie de rivière, sa distribution actuelle s'étend des rivières de l'Europe de l'Est et du Nord (Danube, golfe de Bosnie, côtes britanniques, irlandaises et du sud de la Norvège) jusqu'aux côtes portugaises et italiennes.

L'espèce est présente dans les rivières du nord et de l'est de la France, en Normandie, en Bretagne, en Loire, en Charente, en Dordogne, Garonne, dans l'Adour et certains affluents du Rhône.

## Statuts de l'espèce

Directive « Habitats-Faune-Flore » : annexe II

Convention de Berne : annexe III

Espèce de poisson protégée au niveau national en France (art. 1<sup>er</sup>)

Cotation UICN : Monde : faible risque (quasi menacé)

Son utilisation comme appât pour la pêche à la ligne et aux engins est interdite par l'article R. 236-49 du Code rural.

## Présence de l'espèce dans des espaces protégés

Cette espèce est susceptible de bénéficier de mesures de protection prises dans le cadre d'un arrêté de biotope.

## Évolution et état des populations, menaces potentielles

### Évolution et état des populations

L'espèce est relativement abondante en tête de bassin dans de nombreux ruisseaux, mais avec des fluctuations marquées. Elle est sensible de la même façon que les autres Lamproies aux activités anthropiques. Cette espèce est considérée comme rare au Portugal, mal évaluée et insuffisamment documentée en France.

## Menaces potentielles

L'importance de la durée de la phase larvaire rend cette espèce très sensible à la pollution des milieux continentaux qui s'accumule dans les sédiments et dans les micro-organismes dont se nourrissent les larves.

Cette espèce, déjà peu féconde et qui meurt après son unique reproduction, a par ailleurs de plus en plus de difficultés à accéder à des zones de frayères en raison de la prolifération des ouvrages sur les cours d'eau.

## Propositions de gestion

### Propositions relatives à l'habitat de l'espèce

Lutte contre la pollution, en particulier des sédiments.

Éviter le boisement en résineux des rives des cours d'eau situés en têtes de bassins ; cette pratique provoque une érosion des berges et un ensablement des frayères traditionnelles.

Libre circulation dans les têtes de bassins pour permettre à l'espèce de parvenir sur ses aires de reproduction.

Protection des zones de reproduction traditionnelles.

Arrêt total des interventions lourdes du genre recalibrage ou fossés d'assainissement sur les têtes de bassins.

### Conséquences éventuelles de cette gestion sur d'autres espèces

Espèce sans intérêt économique notable mais dont la préservation de l'habitat est favorable à la biodiversité des milieux aquatiques concernés.

Les zones de reproduction de la Lamproie de Planer correspondent à celles exploitées par les Truites fario (*Salmo trutta fario*) qui fraient en début d'hiver. La Lamproie de Planer occupe ainsi des aires de reproduction, dans les ruisseaux et petites rivières, en commun avec la Truite fario, mais à une époque différente. Comme pour les salmonidés, c'est la qualité de la percolation dans la frayère qui est ainsi recherchée pour assurer le bon développement des œufs et larves. Ainsi, toute mesure d'amélioration des frayères à lamproies profite également aux salmonidés.

## Expérimentations et axes de recherche à développer

Étudier les conséquences que peut avoir le cloisonnement des cours d'eau par les barrages sur l'isolement de sous-unités de populations et rechercher à partir de quelle taille une population résiduelle a des chances de se maintenir.

Études sur les relations habitats-populations.

## Bibliographie

- BAILEY R.M., 1980.- Comments on the classification and nomenclature of lampreys - an alternative view. *Canadian Journal Fish. Aquat. Sci.*, **37** (11) : 1626-1629.
- BARDACK D. & ZANGERL R., 1971.- Lampreys in the fossil record. p. 67-86. In HARDISTY M.W. & POTTER I.C. (ed.), *The Biology of Lampreys*. Academic Press, London.

- CASTELNAUD G. & ROCHARD E., 1997.- Surveillance halieutique de l'estuaire de la Gironde. Suivi statistique 1995. Étude de la faune circulante 1996. Contrat EDF-CEMAGREF Bordeaux, n°25, 154 p.
- DUCASSE J. & LEPRINCE Y., 1980.- Étude préliminaire de la biologie des lamproies dans les bassins de la Garonne et de la Dordogne. Mémoire ENITEF-CEMAGREF Bordeaux, 151 p.
- HARDISTY M.W., 1979.- Biology of the Cyclostomes. Chapman and Hall Ltd, London, 428 p.
- HARDISTY M.W., 1986a.- Systematic part, *Lampetra fluviatilis*. p. : 249-277. In HOLCIK J. (ed.), The freshwater Fishes of Europe, Petromyzontiformes, vol. 1/I. Aula-Verlag, Wiesbaden.
- HARDISTY M.W., 1986b.- Systematic part, *Lampetra planeri*. p. : 278-304. In HOLCIK J. (ed.), The freshwater Fishes of Europe, Petromyzontiformes, vol. 1/I. Aula-Verlag, Wiesbaden.
- HARDISTY M.W. & POTTER I.C., 1971a.- The behaviour, ecology and growth of larval lampreys. p. : 85-126. In HARDISTY M.W. & POTTER I.C. (ed.), The Biology of Lampreys. Academic Press, London.
- HARDISTY M.W. & POTTER I.C., 1971b.- The general biology of adult lampreys. p. : 127-206. In HARDISTY M.W. & POTTER I.C. (ed.), The Biology of Lampreys. Academic Press, London.
- HUBBS C.L. & POTTER I.C., 1971.- Distribution, phylogeny and taxonomy. p. : 1-67. In HARDISTY M.W. & POTTER I.C. (ed.), The Biology of Lampreys. Academic Press, London.
- MAITLAND P.S., 1980.- Review of the ecology of lampreys in northern Europe. *Canadian Journal of Fisheries and Aquatic Sciences*, **37** (11) : 1944-1952.
- NELSON J.S., 1994.- Fishes of the World. 3<sup>rd</sup> ed. John Wiley & Sons, Inc., New-York, Chichester, Brisbane, Toronto, Singapore, 600 p.
- POTTER I.C., 1980.- Ecology of larval and metamorphosing lampreys. *Can. J. Fish. Aquat. Sci.*, **37** (11): 1641-1657.
- SABATIÉ M.R., 1998.- Éléments d'écologie de la Lamproie marine (*Petromyzon marinus* L.) dans une rivière bretonne : Le Scorff. Rapport de convention INRA-Région Bretagne, Rennes, 54 p.
- VLADIKOV V.D., 1984.- *Petromyzonidae*. p. : 64-67. In WHITEHEAD P.J.P. & al. (ed.), Poissons de l'Atlantique du Nord-Est et de la Méditerranée. Vol. 1. Unesco, Rome.